

Plastica Massief NT Potdekselen

Technische informatie



Bevestigingsmiddelen en -methoden



Technische informatie

Productbeschrijving

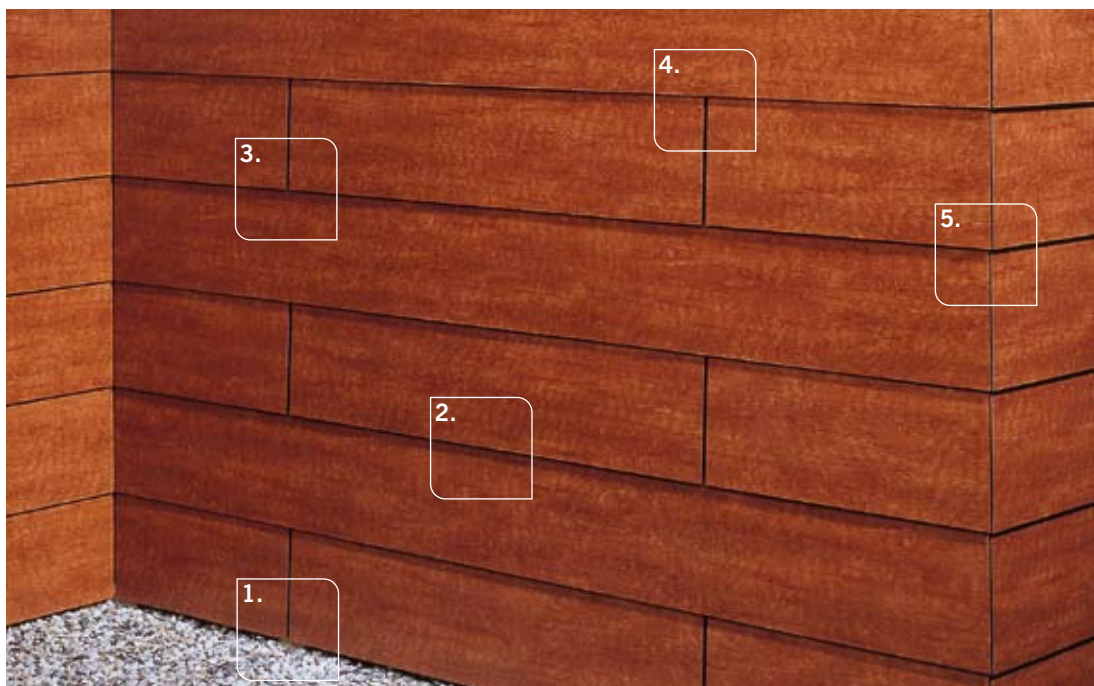
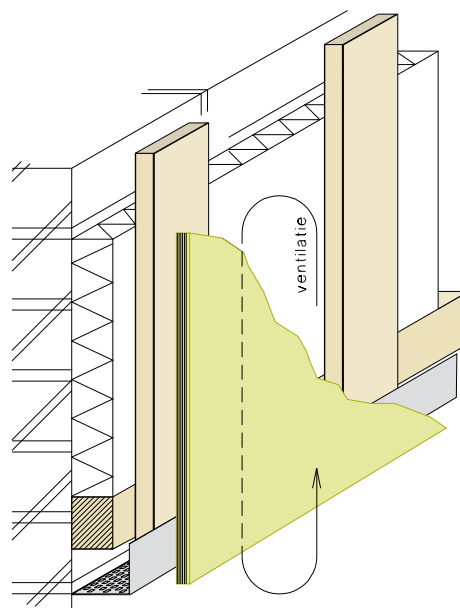
Het potdekselen van Plastica Massief NT-gevelpanelen is heel eenvoudig. Door het gebruik van de klem-en-groef techniek is voorboren niet nodig. Speciale montageklemmen voor de in de panelen aangebrachte groeven zorgen voor een solide bevestiging. Omdat de 6 mm dikke potdekselpanelen in bijna elke gewenste hoogte- en lengteverhouding zijn te verkrijgen, weet u zeker dat efficiënt materiaalgebruik voor elke gevel is gegarandeerd.

Leveringsmogelijkheden

Paneellengte: 2800 – 4100 mm
andere lengtes op aanvraag
Paneelhoogte: 250 mm (standaard)
andere hoogtes op aanvraag
Dikte: 6 mm
Kleuren: keuze uit de Plastica Massief NT kleurencollectie
Montageklemmen: verpakt per 100 stuks

Ventilatie

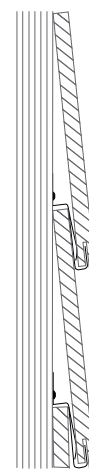
Het is van groot belang om achter de panelen een doorgaande ventilatie te creëren met een minimale diepte van 20 mm.



Hoogtetabel

Onderstaande tabel geeft ongeveer de bereikte hoogte in mm aan bij het gebruik van 1 tot en met 15 panelen.

Aantal rijen	Paneelhoogte		
	200 mm	250 mm	300 mm
1	200	250	300
2	375	475	575
3	550	700	850
4	725	925	1125
5	900	1150	1400
6	1075	1375	1675
7	1250	1600	1950
8	1425	1825	2225
9	1600	2050	2500
10	1775	2275	2775
11	1950	2500	3050
12	2125	2725	3325
13	2300	2950	3600
14	2475	3175	3875
15	2650	3400	4150



Verticale doorsnede

1. Achterconstructie

Plastica Massief NT-potdekselpanelen worden door middel van montageklemmen gemonteerd op houten regels van circa 50 mm breedte. De regels ter hoogte van de voegen moeten een minimale breedte hebben van 75 mm. De h.o.h.-afstanden van de regels bedragen maximaal 500 mm. De panelen worden van beneden naar boven bevestigd. Als eerste wordt een stelstrook massief (dikte 6 mm) waterpas gemonteerd waarop de eerste rij montageklemmen worden bevestigd. Plaats ter hoogte van een voeg twee klemmen. Zie ook 'Bevestiging bij de voegen'.



2. Bevestiging & borging

Plaats het potdekselpaneel met de groef naar beneden in de montageklem en schroef vervolgens nieuwe klemmen boven dit paneel. Het volgend paneel zal de vorige met ongeveer 25 mm overlappen. Ieder paneel moet in het midden, naast de montageklem, met een schroef worden geborgd om schuiven van het paneel te voorkomen.



3. Bevestiging bij voegen (1)

Achter de verticale voegen moet altijd een regel ter ondersteuning zitten. Plaats twee montageklemmen, links en rechts van de voeg, voor een stevige constructie (zie ook 'Achterconstructie'). Gebruik voor de voegafdichting het Plastica-voegprofiel.



4. Bevestiging bij voegen (2)

Om de twee panelen en het voegprofiel tegen het regelwerk te bevestigen hoeft slechts één montageklem te worden gebruikt, mits het bovenliggend paneel op dezelfde regel geen voeg vertoont. Is dit wel het geval, dan moeten er weer twee montageklemmen worden gebruikt.



5. Hoekaansluiting

Bij zowel in- als uitwendige hoeken is het mogelijk de potdekselpanelen in verstek uit te voeren. Buitenhoek: zaag de panelen aan de uiteinden schuin af. De bovenzijde van het potdekselpaneel moet, ongeacht de paneelhoogte, altijd 9 mm korter zijn dan de onderzijde van het paneel. Vervolgens met een bovenfrees een verstekkant aan de uiteinden fresen. Binnenhoek: zaag ook hier de uiteinden schuin af. Hier moet echter de onderzijde 9 mm korter zijn dan de bovenzijde van het paneel. Bij de binnenhoek hoeft geen verstekkant te worden gefreesd. Bevestig EPDM-folie op de achterliggende constructie ter hoogte van beide hoeken. Het is ook mogelijk met Plastica-hoekprofielen te werken, waardoor bovenstaande bewerkingen niet nodig zijn.



6. Bevestiging laatste paneel

Het laatste paneel moet aan de bovenkant met schroeven worden vastgezet. Deze schroeven vallen onder de daktrim uit het zicht.

Plastica Plaat B.V. | Industrieweg 92 | 5145 PW Waalwijk | Postbus 180 | 5140 AD Waalwijk
Tel. +31(0)416 67 24 00 | Fax +31(0)416 67 24 90 | info@plastica.nl | www.plastica.nl



Plastica