

Plastiflex[®]-NT Lijmbevestigingssysteem

Montagevoorschriften



Bevestigingsmiddelen en -methoden



Technische informatie

Productbeschrijving

Speciaal voor het lijmen van Plastica Massief NT-beplating heeft Plastica het Plastiflex®-NT lijmbevestigingssysteem. Het lijmen van Plastica Massief NT is eenvoudig, maar moet wel zorgvuldig gebeuren. Het resultaat is een onzichtbare bevestiging van het plaatmateriaal en daardoor een schitterende gevel. Plastiflex®-NT maakt een blinde bevestiging al vanaf 6 mm plaatdikte mogelijk.

Het Plastiflex®-NT lijmbevestigingssysteem is nu ook verkrijgbaar in handige kleinverpakking



Het Plastiflex®-NT systeem bestaat uit:

Plastiflex®-NT

een polyurethaanlijm, elastisch, sneldoorhardend, overschilderbaar en toepasbaar op diverse draagconstructies. Verpakking: per doos à 12 patronen (300 ml, groen), per doos à 20 worsten (600 ml, groen).

Plastiflex® Primer-S

wordt gebruikt als voorbehandeling van hout en andere zuigende ondergronden bij verlijming met Plastiflex®-NT. Verpakking: blik 250 ml (per doos à 6 stuks), blik 1000 ml (per stuk of doos à 12 stuks), zwart

Plastiflex® Improver-S

wordt gebruikt voor het reinigen van de lijmvlakken aan de achterzijde van de Plastica Massief NT platen. Verpakking: blik 250 ml (per doos à 6 stuks), blik 1000 ml (per stuk of doos à 12 stuks), transparant

Plastiflex® Remover

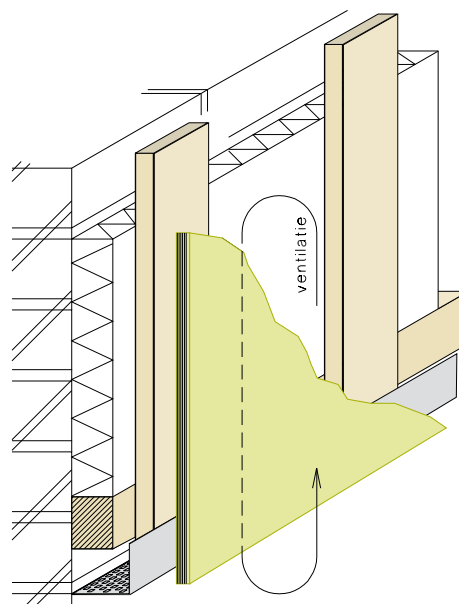
wordt gebruikt voor het verwijderen van niet uitgeharde Plastiflex®-NT. Verpakking: blik à 1000 ml, transparant.

Plastiflex® Kleefband

voor tijdelijke fixering. De dikte 3 mm zorgt tevens voor de juiste lijmlaagdikte tussen de plaat en de achterliggende constructie. Verpakking: rol à 16,5 m² antraciet), rol à 33 m² (wit en antraciet)

Ventilatie

Het is van groot belang om achter de gevelplaten een doorgaande ventilatie te creëren met een minimale diepte van 20 mm.



Technische informatie

Verwerkingsprocedure

Het verlijmen van Plastica Massief NT-gevelbekledingsplaten met Plastiflex®-NT dient zorgvuldig in 7 stappen te worden uitgevoerd.

1. Voorwaarden voor het verlijmen.
2. De houten regels met Plastiflex® Primer-S voorbehandelen.
3. Eventuele beschermfolie van de te verlijmen panelen verwijderen en de lijmvlakken voorbehandelen met Plastiflex® Improver-S.
4. Aanbrengen van de kleefband op de met Plastiflex® Primer-S behandelde regels.
5. Aanbrengen van de lijm op de met Plastiflex® Primer-S behandelde regels.
6. Verwijderen beschermfolie van het kleefband.
7. Positioneren en binnen 10 minuten de panelen verlijmen.

Voor behandeling van andere draagconstructies; neem contact op met het Plastica-exterieurteam.

Stap 1: Voorwaarden klimatologische omstandigheden

- Plastiflex®-NT niet toepassen bij vochtige omstandigheden zoals dauw, mist, regen, hagel en sneeuw. De maximale luchtvochtigheid is 70%. De buitentemperatuur moet minimaal 5 en maximaal 35 °C zijn. Belangrijk: bij een dalende temperatuur neemt de luchtvochtigheid af, waardoor de doorharding van de lijm meer tijd vergt. De buitentemperatuur mag daarom zeker tot 5 uur na de verlijming niet beneden 5 °C dalen.
- Voorwaarden achterconstructie:
 - de verticale houten regels moeten voldoende breed zijn en van blijvende duurzaamheid
 - de juiste h.o.h.-afstand van het regelwerk aanhouden
 - voldoende ventilatie achter de panelen

Stap 2: Behandeling houten regels

- Geschaafd en winddroog. Vochtigheidsgehalte maximaal 15%.
- Plastiflex® Primer-S goed schudden voor gebruik (de kogel in het blik moet goed hoorbaar zijn). Dun en geheel dekkend aanbrengen met een verfroller of schone kwast.
- Zie droogtijden en verbruik.



Stap 3: Beschermfolie en lijmvlakken

- Verwijder, indien aanwezig, de folie van de panelen Plastica Massief NT.
- Om een optimale hechting tussen lijm en paneel te verkrijgen is het noodzakelijk om de lijmvlakken te behandelen. Breng Plastiflex® Improver-S aan met een schone, niet draderige doek of tissuepapier.
- Zie droogtijden en verbruik.
- **Plastiflex® Improver-S nooit aan de zichtzijde van de panelen gebruiken.**



Stap 4: Aanbrengen kleefband

Na de droogtijd van de Plastiflex® Primer-S kan het kleefband (12 x 3,2 mm) over de gehele lengte van de verticale houten regels worden aangebracht. Zorg ervoor dat het regelwerk, waarop de Plastiflex® Primer-S is aangebracht, schoon en droog is (eventueel reinigen met een droge borstel). Het kleefband zorgt voor een tijdelijke fixatie en een minimale lijmlaagdikte van 3 mm.

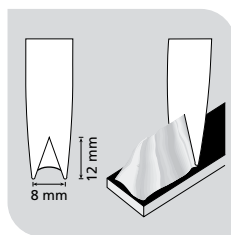


Stap 5: Aanbrengen Plastiflex®-NT lijm

- Patronen 300 ml: doorboor het membraan aan de spuitzijde en draai de spuitmond met V-insnijding op het patroon.
- Worsten 600 ml: snijd de sluitclip ruim voldoende van de worst af. Plaats de worst vervolgens in het pistool waarop de spuitmond met V-insnijding is geplaatst.
- Gereedschap: een goed hand-, luchtdruk- of elektrisch pistool.
- Aanbrengen: zorg voor een minimale afstand van 10 mm tussen lijmrups. Voor details zie onderstaande tekeningen.



Aanbrengen



Driehoeksvorm

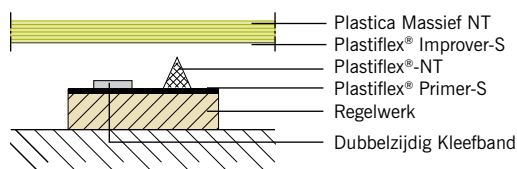


Worst 600 ml

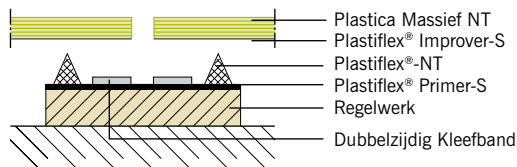


Patroon 300 ml

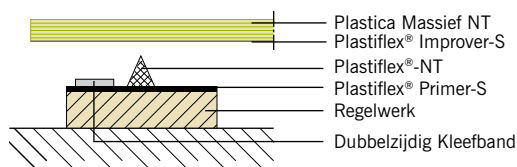
Tussenregel



Verbindingsregel



Eindregel



De V-insnijding van de spuitmond zorgt ervoor dat de lijm in een driehoeksvorm van ca. 8 x 12 mm kan worden aangebracht. Hierdoor zijn bij het plaatsen van het betreffende paneel luchtinsluitingen uitgesloten. Dit is noodzakelijk om een optimale lijmverbinding tot stand te brengen.

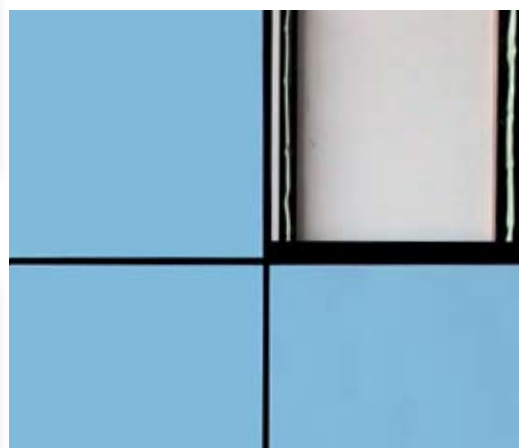
Stap 6: Verwijderen beschermfolie kleefband

- Folie van het Plastiflex®-kleefband verwijderen op de plaatsen waar de panelen worden verlijmd.



Stap 7: Lijmen, positioneren en fixeren

- De Plastiflex® Improver-S aan de achterzijde van de plaat moet volledig droog en kleeftijd zijn voordat met het aanbrengen van de lijm mag worden begonnen.
- De verwerkingsvoorschriften van het Plastiflex®-NT lijmbevestigingssysteem gelden voor een maximale plaatlengte van 2800 mm. Neem voor het verlijmen van grotere plaatlengtes of meer informatie over Plastiflex®-NT contact op met het Plastica-exterieurteam.
- Panelen aanbrengen: plaats het paneel in de juiste positie, zonder dat deze in contact komt met het kleefband. Eenmaal gepositioneerd, het paneel goed tegen het kleefband aandrukken.
- Belangrijk: de verwerkingstijd tussen het aanbrengen van de lijm en het plaatsen van het paneel is maximaal 10 minuten.
- Overtollige, niet uitgeharde lijmresten kunnen worden verwijderd met Plastiflex® Remover.



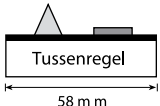
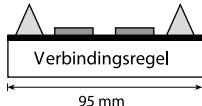
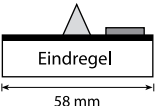
Droogtijden en verbruik

| Voorbehandelingsmiddel | Droogtijd minimaal * | Verwerken binnen |
|------------------------|----------------------|------------------------|
| Plastiflex®-NT | n.v.t. | 10 minuten |
| Plastiflex® Improver-S | 10 min. | 2 uur |
| Plastiflex® Primer-S | 30 min. | 30 dagen (mits schoon) |

* Afhankelijk van temperatuur en vochtigheid. De gegevens gelden bij 20°C en 65% relatieve luchtvochtigheid.

Benodigde producten

Indicatie voor het berekenen van de benodigde Plastiflex®-producten voor het regelwerk.

| Product/verpakking | Verbruik per product/eenheid* | | |
|--|--|--|--|
| |  58 mm |  95 mm |  58 mm |
| Plastiflex®-NT: patroon à 300 ml | 6 m ¹ | 3 m ¹ | 6 m ¹ |
| Plastiflex®-NT: worst à 600 ml | 12 m ¹ | 6 m ¹ | 12 m ¹ |
| Plastiflex® kleefband: rol à 16,5 m ¹ | 16,5 m ¹ | 8 m ¹ | 16,5 m ¹ |
| Plastiflex® kleefband: rol à 33 m ¹ | 33 m ¹ | 16 m ¹ | 33 m ¹ |
| Plastiflex® Primer-S: blik à 250 ml | 41 m ¹ | 31 m ¹ | 41 m ¹ |
| Plastiflex® Primer-S: blik à 1000 ml | 165 m ¹ | 125 m ¹ | 165 m ¹ |

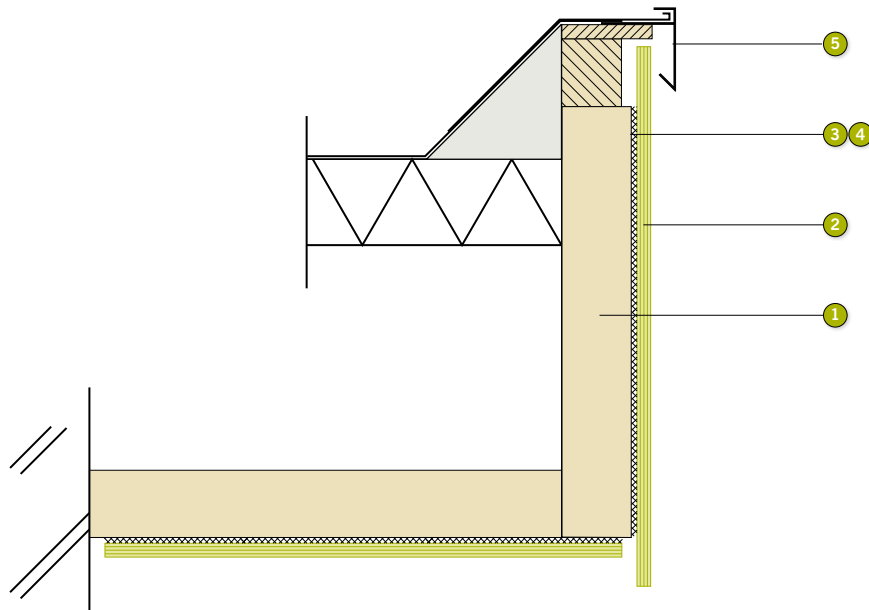
Indicatie voor het verbruik van Plastiflex® Primer-S en Improver-S.

| Product/verpakking | Verbruik per blik* |
|--|------------------------------------|
| Plastiflex® Primer-S: blik à 250 ml | ± 10 m ² plaatmateriaal |
| Plastiflex® Primer-S: blik à 1000 ml | ± 40 m ² plaatmateriaal |
| Plastiflex® Improver-S: blik à 250 ml | ± 18 m ² plaatmateriaal |
| Plastiflex® Improver-S: blik à 1000 ml | ± 75 m ² plaatmateriaal |

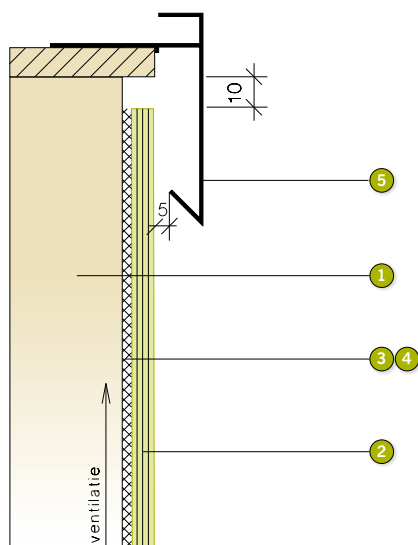
* gebaseerd op een plaatafmeting van 1000 x 1000 mm, dikte 6 mm

Bevestigings- details

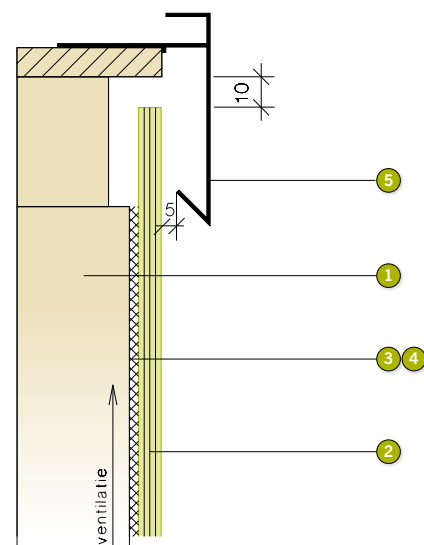
- 1 Houten regel
- 2 Plastica Massief NT
- 3 Plastiflex® Kleefband
- 4 Plastiflex®-NT
- 5 Daktrim



Dakranddetail met plafondconstructie



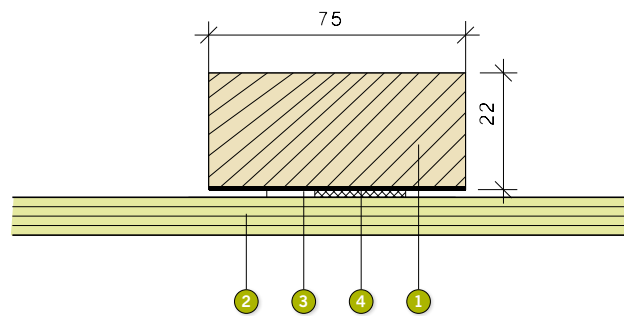
Verticale doorsnede t.p.v. daktrim



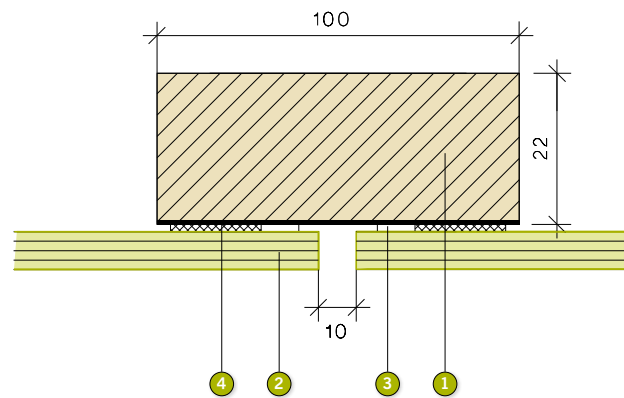
Verticale doorsnede t.p.v. daktrim

Bevestigings- details

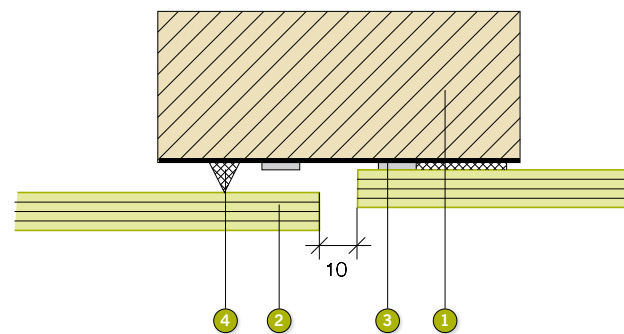
- 1 Houten regel
- 2 Plastica Massief NT
- 3 Plastiflex® Kleefband
- 4 Plastiflex®-NT



Horizontale doorsnede tussenregel

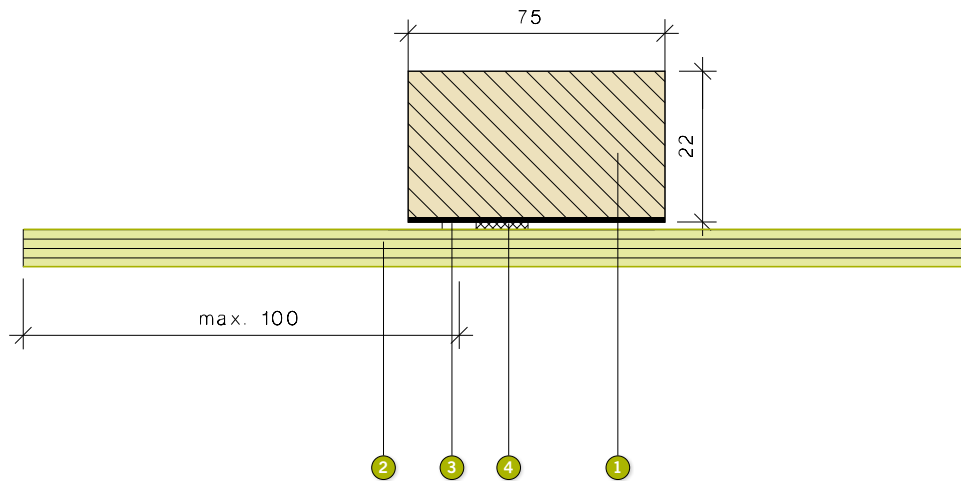


Horizontale doorsnede verbindingsregel

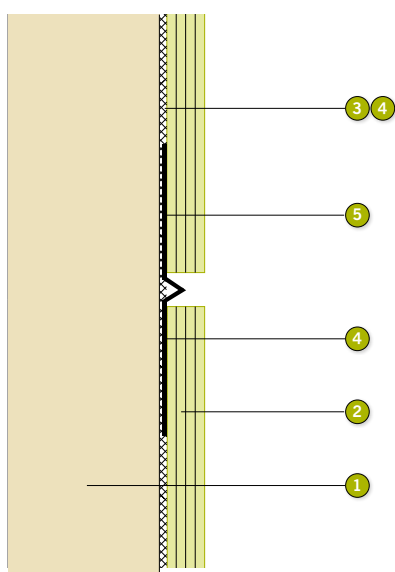


Horizontale doorsnede verbindingsregel

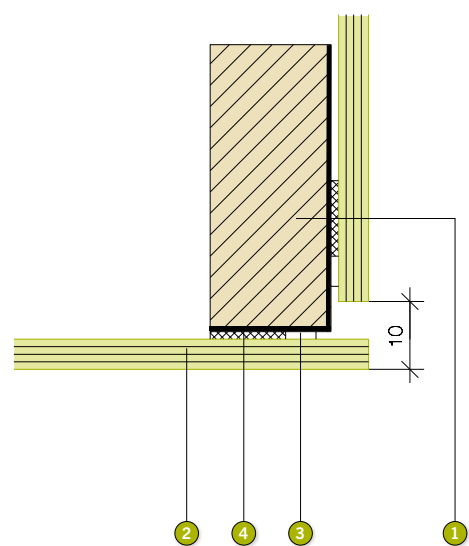
- 1 Houten regel
- 2 Plastica Massief NT
- 3 Plastiflex® Kleefband
- 4 Plastiflex®-NT
- 5 Voegprofiel



Horizontale doorsnede eindregel met maximale overstek



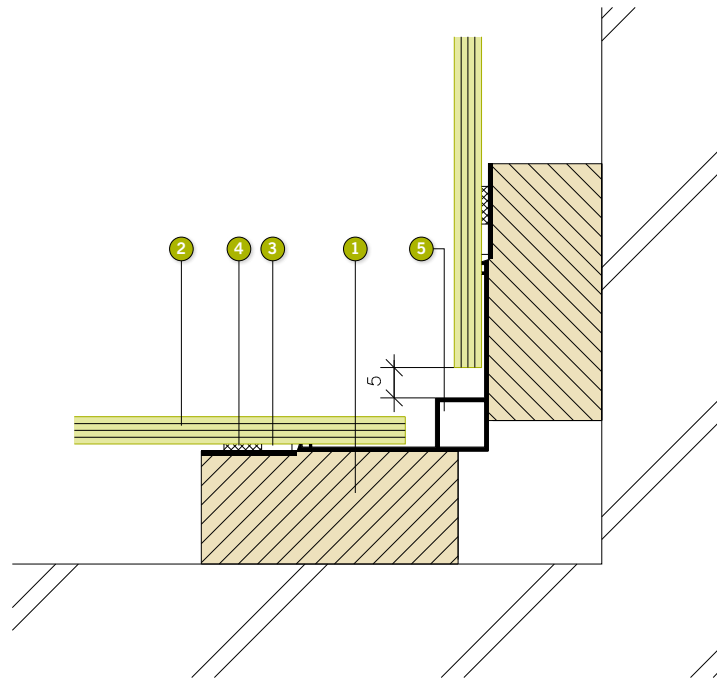
Verticale doorsnede met horizontaal voegprofiel



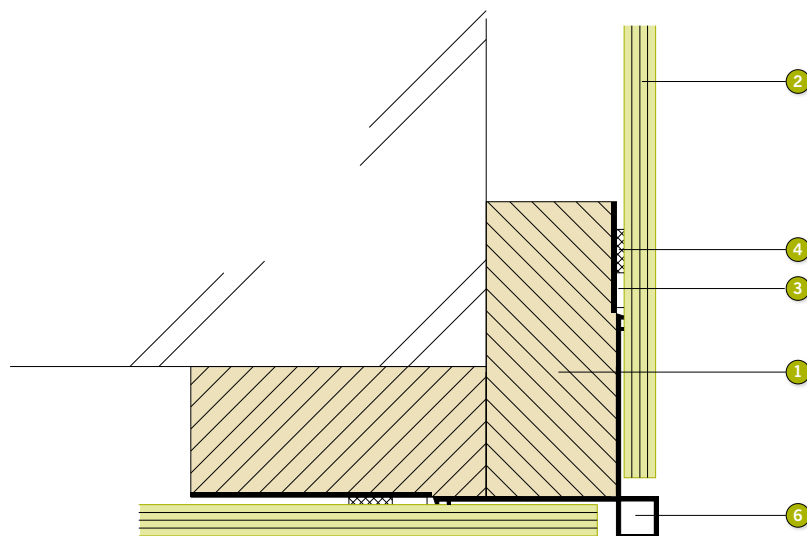
Horizontale doorsnede hoekaansluiting

Bevestigings- details

- 1 Houten regel
- 2 Plastica Massief NT
- 3 Plastiflex® Kleefband
- 4 Plastiflex®-NT
- 5 Inwendig hoekprofiel
- 6 Uitwendig hoekprofiel



Horizontale doorsnede inwendige hoek met hoekprofiel



Horizontale doorsnede uitwendige hoek met hoekprofiel

Plastica Plaat B.V. | Industrieweg 92 | 5145 PW Waalwijk | Postbus 180 | 5140 AD Waalwijk
Tel. +31(0)416 67 24 00 | Fax +31(0)416 67 24 90 | info@plastica.nl | www.plastica.nl



Plastica

